

令和4年度
港南地区センター利用者会議



令和4年5月15日（日）10:00～
レクリエーションホール

横浜市港南地区センター

【指定管理者】 一般社団法人こうなん区民利用施設協会

一般社団法人こうなん区民利用施設協会経営方針

- ① 私たちは、高い目標を目指して、常にサービス向上のための継続的な改善活動を行います。
- ② 私たちは、社会的責任と公共的使命を意識して、コンプライアンスに根差した経営を行います
- ③ 私たちは、常に区民の皆さまのニーズを的確に捉え、その期待に応えます。
- ④ 私たちは、一人ひとりがつながり、地域で支え合う関係を育むための担い手になることを目指します。
- ⑤ 私たちは、経営理念を実践するため、人材育成に重点を置き、信頼される職員の育成を行います。

港南地区センター運営方針

- ① 安全・安心で清潔な施設を、お客様に利用していただきます。
- ② 親切で明るくさわやかな対応に努めます。
- ③ 子どもから高齢者まで、誰もが気持ちよく利用できるよう、公平・公正でオープンな運営を行います。
- ④ お客様からのご意見等が反映する運営を行います。
- ⑤ 運営にあたっては、効果的で効率的な経費の執行を行います。
また、地域コミュニティを支える人材の発掘育成について、自主事業等の手法を活用し、区役所と協力して事業を行っていきます。

令和4年度 港南地区センター利用者会議

令和4年5月15日（日） 午前10時～
港南地区センター レクリエーションホール

司会・進行
港南地区センター館長 秋元

開会

- 1 令和3年度事業報告 資料1
- (1) 新型コロナウイルス対応（別表1）
 - (2) 利用状況（別表2）
 - (3) 利用者ニーズ対応（別表3）

- 2 令和4年度事業計画について 資料2
- 自主事業計画（別表4）

- 3 令和3年度 利用者アンケートの結果について 資料3
- (1) アンケート集計結果（別表5）
 - (2) 利用者アンケートの主な要望と回答（別表6）

4 意見交換

- 5 その他
- (1) 令和4年度 地区センターまつりについて

閉会

令和3年度 事業報告

1 事業概要

(1) 新型コロナウイルス対応

令和3年4月20日（火）から、及び令和4年1月21日から、まん延防止等重点措置が、また令和3年8月2日（月）から緊急事態宣言が発令されました。いずれの場合も閉館はしませんでした。閉館時間を20時とし、利用人数や用途での制限などをお願いしてご利用いただきました（別表1）。また、利用者会議、地区センターまつりは2年度に続き中止、多くの自主事業も中止となりました。

(2) 書面審査によりセンター委員会総会を開催

令和3年5月28日（金）に議事を郵送し、ご意見を伺いました。

議事 ・ 令和2年度事業報告について ・ 提案了承
・ 令和3年度事業計画について ・ 提案了承

(3) 利用者アンケートの実施

当館の利用等について利用者の皆様にアンケートを実施し、ご意見・ご要望をお聞きしました。

実施期間 令和4年2月1日 ～ 2月28日
回答者数 162人

2 その他

(1) 設備の更新、修繕など

ア	一部のトイレにウォシュレット取り付け	12月
イ	1階廊下に「てすり」を設置	3月
ウ	冷房設備の修繕	3月

令和4年度 事業計画

1 事業概要

(1) センター委員会の開催

5月24日(火) 13:00 から開催予定(中会議室)

(2) 自主事業

一般成人向け自主事業 26 事業、幼児・児童向け 12 事業、協会全体事業 1 事業を計画しています。自主事業 39 事業のうち、新規事業は 20 事業です。(別表4)

(3) 職員研修の実施

年間に3回程度、研修を実施します。

主な内容：個人情報保護、人権研修、コンプライアンス研修など

(4) 利用者会議を5月15日(日)に開催し、利用者皆様の意見・要望等を伺います。

また、その結果をセンター委員会に報告します。

(5) センターまつり

11月上旬を予定していますが、感染症対策の観点からまだ実施未定です。

(6) 利用者アンケートの実施

年1回アンケートを実施し、利用者皆様の意見・要望をお聞きします。

実施予定 令和5年2月

令和3年度 利用者アンケート

令和4年2月1日から2月28日までアンケートを実施しました。

162人の方から貴重なご回答をいただきましたので、この結果を今後の参考にさせていただきます。

- 1 アンケート集計結果（別表5）
- 2 主な改善・要望の声（別表6）

港南地区センターの新型コロナウイルス感染症対策

1 対応の経過

元年度	2月28日	金	3月3日（火）～3月15日（日）まで臨時休館の指示
	3月9日	月	3月31日（火）まで臨時休館延長の指示
	3月26日	木	4月12日（日）まで臨時休館延長の指示
2年度	4月3日	金	5月6日（水）まで臨時休館延長の指示
	4月7日	火	全国に緊急事態宣言が出される。
	4月28日	火	5月31日（日）まで臨時休館延長の指示
	5月25日	月	首都圏の緊急事態宣言が解除される。
	6月1日	月	地区センター業務再開（利用制限あり）
	6月8日	月	地区センターまつりの中止決定
	9月18日	金	人と人との間隔が2メートルから1メートルに変更
	1月8日	金	首都圏1都3県に緊急事態宣言が出される。
	1月12日	火	20時閉館、部屋定員50%の利用などの利用制限が始まる。
3年度	3月22日	月	緊急事態宣言が解除。21時閉館、部屋定員100%の利用となる。
	4月20日	火	まん延防止等重点措置により20時閉館となる。
	8月2日	月	県に緊急事態宣言発令、新規予約を停止
	10月1日	金	県の緊急事態宣言解除、新規予約を再開し、21時閉館となる。
	1月21日	金	県にまん延防止等重点措置、期間内の予約はキャンセル料を取らない措置実施
3月22日	火	まん延防止等重点措置解除、3密等を避ける利用条件・制限は実施	

2 現在の主な利用制限（令和4年3月22日から）

- ・「かぜ」の症状がある場合の入館自粛、参加者の健康状態確認依頼
- ・マスク着用、せきエチケットの遵守
- ・部屋のドア、窓、カーテンを閉めない、1メートル程度の距離をとり対面としないこと
- ・ストレッチマット、ラケット、ボールなどの貸し出しの停止

3 地区センターが行っている感染防止対策

- ・各部屋、ロビー、図書室での利用者同士の距離確保
- ・手指消毒用のアルコールの設置
- ・検温
- ・机、ドア取っ手などの除菌、消毒
- ・換気の確保

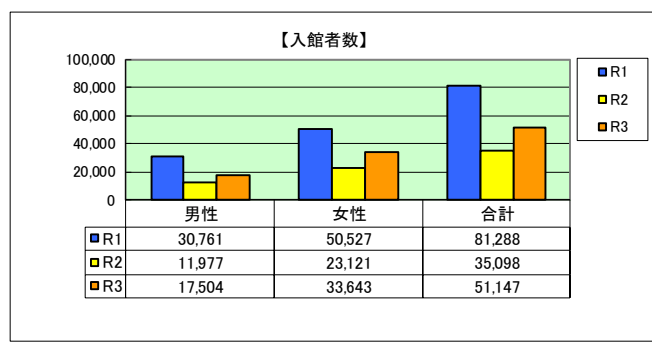
令和3年度利用状況

(令和3年4月1日～令和4年3月31日)

令和3年4月1日から令和4年3月31日の利用状況は次の通りでした。

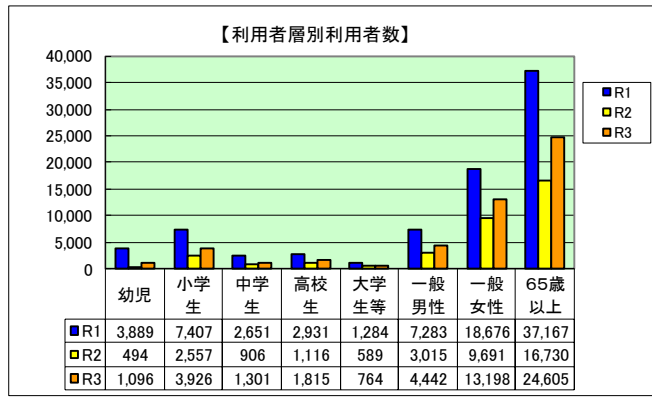
【入館者数】

	R1	R2	R3
男性	30,761	11,977	17,504
女性	50,527	23,121	33,643
合計	81,288	35,098	51,147



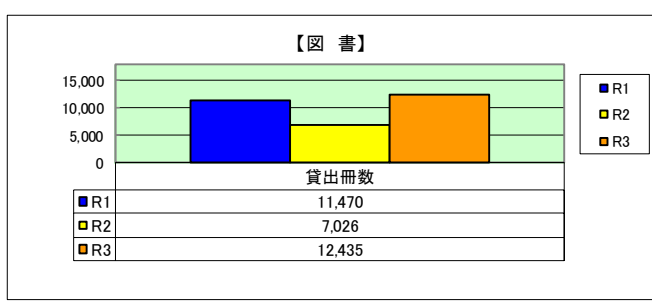
【利用者層別利用者数】

	R1	R2	R3
幼児	3,889	494	1,096
小学生	7,407	2,557	3,926
中学生	2,651	906	1,301
高校生	2,931	1,116	1,815
大学生等	1,284	589	764
一般男性	7,283	3,015	4,442
一般女性	18,676	9,691	13,198
65歳以上	37,167	16,730	24,605
合計	81,288	35,098	51,147



【居住区別利用数】

	R1	R2	R3
区内	71,485	28,482	41,298
区外	8,484	5,813	8,804
市外	1,319	803	1,045

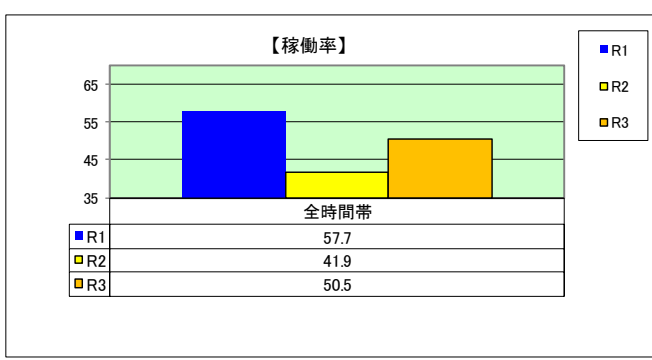


【図書】

	R1	R2	R3
貸出冊数	11,470	7,026	12,435

【レクホール】

	R1	R2	R3
人数	13,376	7,218	7,879



【稼働率】

	R1	R2	R3
全時間帯	57.7	41.9	50.5

利用者ニーズ対応について

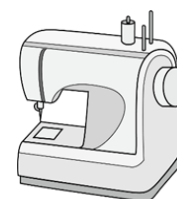
利用者の利便向上等を目的に、利用料金収入額の1/3を利用者ニーズ対応費として活用しています。

令和3年度

総額約 97.4 万円

- 書籍 (299冊)
- 園芸用花苗・土
- 湿温計・卓上スタンド
- 子ども用補助便座
- 食器棚シート
- 風向版
- 電子ミシン

- パンフレット・スタンド
- 卓球台修理
- ピアノ調律代
- AEDパッケージサービス
- Wi-Fi アクセスポイント等



令和4年度 自主事業計画一覧(案)

施設名 港南地区センター

別表4

	新・継続	募集対象	事業名	実施月	回数	参加人数	事業概要	令和3年度開催状況
1	継続	一般	庭匠に学ぶ「庭造りのための剪定・春」	4	3	15	掃除のためではない、庭造りのためにこの時期に必要な剪定を庭匠から学びます	令和3年度開催状況
2	継続	一般	さわやかな初夏の味「夏ミカンのママレード作り」	4	1	16	地域で採れた無農薬の夏ミカンを使い、安心安全なママレードを作ります。	音楽で楽しく！イキイキ脳活健康体操
3	継続	一般	「牡丹を楽しみ、穏やかな潮風の平潟湾をぐるり一周」金澤シテイ・フオーブ	4	1	20	瀬戸神社から龍華寺、旧伊藤博文金沢別邸をまわって、平潟湾を一周するコースです。	
4	継続	一般	かわら版で読み解く江戸の世相	4~5	6	20	初めて古文書に触れる方にも分かりやすく理解できるようにかわら版を題材に当時の世相にゼマります。	
5	新	一般	レトロダンシングinイングリッシュ	4~7	8	20	60~80年代の洋楽音楽に乗ってLet's dance!英語が話せなくても大丈夫。楽しく英語とダンスを学びます。	
6	継続	中学生以上	桂歌助 落語会	5	1	40	地域在住の著名落語家による落語会話芸と身振り手振りに思いっきり笑いましょう。	
7	新	一般	感染症と港南区ー伝染病といわれた時代	5	1	20	東京外国語大学名誉教授、内海孝先生による港南区について感染症の歴史から学ぶ講座です。	
8	継続	一般	音楽で楽しく！イキイキ脳活健康体操(前期)	5~6	4	15	音楽を使った楽しい健康体操教室です無理なく楽しく歌ったり動いたりしましょう。	着物リメイク(羽織からコート)
9	新	乳児親子	ママとベビーのカンガルヨガ(前期)	5~6	4	6組	特別なエネルギーの交換をしているベビーとママ。ベビーの不思議な力と癒し癒される大切さを感じてください。	
10	継続	一般	着物リメイク(前期)「ジャンパースカートにもなるノースリーブワンピース」	5~6	4	12	タンスに眠っている着物を簡単リメイク。思い出の一番が素敵なノースリーブワンピースに生まれ変わります。	
11	新	一般	港南区役所による防災講座「その時に備えて・風水書」	6	1	20	河川の多い港南区に暮らす私たちにとって、今必要な水害による防災について区役所防災課の担当者から学びます。	
12	新	制限なし	セタロビーコンサート	6	1	20	美しいハーブの調べを聴いてセタ伝説に思いを寄せます。	
13	継続	制限なし	セタまつり 短冊に願いをこめて	7	1	限定無し	短冊に願いをこめて世につるしましょう。	
14	新	一般	スマホ講座「Googleフォトを使いこなそう」	7	3	20	スマホで写真を撮ってみよう！	
15	新	小学生親子	港南子ども教室「スクイーズ体験講座」	7	1	12組	ぎゅっと握った感触、本物そっくりの見かけなど楽しさ満載の夏休み工作講座です。	
16	新	小学生親子	港南子ども教室「エッグアートにチャレンジ」	7	1	10組	食卓でお馴染みのたまごのカラーが素敵なアートに変身。楽しい親子工作教室です。	

17	新	小学生	港南子ども教室 「手作りのリモコンカー」	7	1	20	電氣やモーターの仕組みを学んでリモコンカーを作ります。最後に作品を走らせてみよう！	港南子ども教室「綿あめ器作りに挑戦」 
18	新	小学生	港南子ども教室 「貝がらでかざる、オリジナルフオルフレーム」	8	1	16	子どもの想像力を引き出し、物づくりの楽しさ、アートに触れる喜びを体験します。	
19	新	小学生親子	港南子ども教室 「親子ハンドクエアサロン」	8	1	16組	親子でハンドマツサージ体験。子どもはロボット作り、ママは美白ハンドクエア、スキんケアなどのお話を聞いて癒やしの時間を。	
20	継続	一般	庭匠に学ぶ「庭造りのための剪定・秋」	9	3	15	掃除のためではない、庭造りのためにこの時期に必要な剪定を庭匠から学びます	
21	継続	一般	港南シアター	9	1	40	身近な地区センターで話題の映画を手軽に楽しんでいただきます。	
22	新	一般	キッチンで世界旅行「フィリピン料理」	9	1	16	フィリピン出身の講師から手軽にできる家庭料理を学びます。	
23	新	3才～小学生3年生	流行の歌で踊ろう！子どもダンス	9～10	6	15	流行の歌でカッコ良く踊っちゃおう！	
24	継続	一般	着物リメイク（後期）「帯をリユックに」	9～10	4	12	タンスに眠っている着物を簡単リメイク。思い出の一番が素敵にリユックに。	
25	継続	一般	音楽で楽しく！イキイキ脳活健康体操（後期）	10～11	4	15	音楽を使った楽しい健康体操教室です無理なく楽しく動いたりしまししょう	
26	新	乳児親子	ママとベビーママとベビーママとベビーママのカンガルーヨガ（後期）	10～11	4	6組	特別なエネルギーの交換をしているベビーママ。ベビーママの不思議な力と癒しを感じたいから、ママを感じてください。	家族とわたしの「そろそろ」講座 
27	継続	一般	協会全体事業「発展する横浜を探る」	11	1	40	横浜の中心部に整備された公共施設等を見学し、発展する横浜を体験します。	
28	継続	一般	歴史・文学散歩「逗子葉山」	11	1	20	東京外国語大学名誉教授、内畑孝先生に歴史の知られざる裏話などを聴きながら、逗子、葉山をめぐるります。	
29	新	一般女性	キレイを保つスキんケア	11	1	20	スキんケアアドバイザーから、この時期に気になるお肌のお手入れを学びます。	
30	新	一般	手作りクリスマススワッグ	11	1	16	クリスマスに向けてオリジナルのスワッグを作ります。	
31	新	制限なし	街のアドバイザー1day体験in港南 クリスマスツリー点灯式とハンドベルコンサート	12	1	20	クリスマスツリーのもとで、美しいイングリッシュハンドベルの演奏をお楽しみいただきます。	JAZZライブin港南 
32	継続	一般	「京急国府駅から旧海岸線を巡り新市南都市場へ」金澤シティ・ウォーク	12	1	20	音頭から出発し、昔の風光明媚な風景をのんびりつつ、旧海岸線を新市南都市場まで歩きます。	
33	新	一般	教えておまわりさん！暮らしの中の防犯の話	1	1	20	港南警察署から講師を招き、巧妙化する犯罪の被害者にならないために、最新鋭の情報とイザというときの対応を学びます。	
34	新	一般	おとなの体力測定	1	1	20	港南スポーツセンターと共催で、体力測定をします。自分を正しく知って、いつまでも健康に。	
35	継続	一般	古典を読む「今昔物語」	1～2	6	20	「今昔物語」を題材に芥川作品をからめて、初心者にも分かりやすくなります。	
36	新	一般	スマホ講座（後期）	2	3	20	スマホをもっと便利に使いこなすための手ほどきをします。	
37	継続	一般	我が家の味「手作り味噌」	2	1	16	人気の我が家の味、オリジナル味噌造り講座です。	
38	継続	制限なし	スプリングコンサートin港南	3	1	40	「ひまわりの畑」アウトリーチ事業を活用し、本格的なコンサートをお気軽に楽しんでいただきます。	
39	継続	一般	庭匠の解説で巡る日本の庭園	3	2	15	庭匠に夜解説で、講義と見学により造園家の世界観に迫ります。	

★予定表ですので変更になる場合があります。

利用者アンケート 集計結果

◆実施期間 令和 4 年 2 月 1 日～ 2 月 28 日

◆回答者数 162 人

1 あなたの性別・年齢

① 性別	ア 男	45 (28%)
	イ 女	105 (65%)

② 年齢	ア 中学生	0 (0%)
	イ 高校生・大学生	1 (1%)
	ウ 20歳以下	0 (0%)
	エ 21～40歳	10 (6%)
	オ 41～64歳	45 (28%)
	カ 65歳以上	96 (59%)
	キ 無回答	10 (6%)

2 利用方法について

① 団体	ア 中会議室	36	
	イ 小会議室1	40	
	ウ 小会議室2	31	
	エ 工芸室	29	
	オ レクホール	8	
	カ 和室	15	
	キ 音楽室	16	
	ク 料理室	1	
	② 個人	ア 図書室	10
		イ ロビー	5
ウ プレイルーム		4	
エ 体育室(レクホール)		2	

※複数回答有り

3 利用頻度

① 0～1回	59 (36%)
② 2～4回	99 (61%)
③ 5回以上	3 (2%)
④ 無回答	1 (1%)

4 利用に関して良く見る情報媒体は何ですか

① 施設のHP	67
② センターだより	10
③ 広報誌	28
④ チラシ	2
⑤ 紹介	5
⑥ 施設の掲示板	36
⑦ 自治会町内会掲示板・回覧板	3
⑧ その他	6

※複数回答有り

5 雰囲気は

① 非常に良い	41 (25%)
② 良い	90 (56%)
③ 普通	24 (15%)
④ 悪い	0 (0%)
⑤ 非常に悪い	0 (0%)
⑥ 無回答	7 (4%)

6 設備や備品

① 満足	43 (27%)
② ほぼ満足	69 (43%)
③ 普通	45 (28%)
④ やや不満	5 (3%)
⑤ 不満	0 (0%)
⑥ 無回答	0 (0%)

7 職員・スタッフの対応

① 非常に良い	67 (41%)
② 良い	72 (44%)
③ 普通	21 (13%)
④ 悪い	0 (0%)
⑤ 非常に悪い	0 (0%)
⑥ 無回答	2 (1%)

8 自主事業について

① 自主事業はご存知ですか	ア はい	77 (48%)
	イ いいえ	49 (30%)
	エ 無回答	36 (22%)
② ①-ア参加したことがありますか	ア はい	30 (30%)
	イ いいえ	69 (70%)
	ウ 家族が参加	1 (1%)
	エ 無回答	0 (0%)

9 利用者会議について

① 利用者会議はご存知ですか	ア はい	70 (43%)
	イ いいえ	74 (46%)
	エ 無回答	18 (11%)
② ①-ア出席したことがありますか	ア ほとんど毎回	14 (17%)
	イ ある	31 (38%)
	ウ 一度もない	36 (44%)

10 センターだよりについて

① 知っている	64 (40%)
② 知らない	88 (54%)
③ 無回答	10 (6%)

11 施設HPを見たことがありますか

① はい	89 (55%)
② いいえ	64 (40%)
③ 無回答	9 (6%)

12 予約システムで便利になりましたか

① はい	105 (65%)
② いいえ	20 (12%)
③ 無回答	37 (23%)

13 予約システムは使いやすいですか

① はい	92 (57%)
② いいえ	17 (10%)
③ 無回答	53 (33%)

令和3年度利用者アンケートの主な要望と回答

施設名 港南地区センター

No	改善要望の内容	対 応
施設・備品等		
1	アイロン、ミシンの利用ができない。設備費はいくらか。購入予算等が知りたいです。	不調だったミシンとアイロンは廃棄し、新品を購入しました。皆様からお預かりした利用料金の一部をニーズ対応費として活用し、購入しています。
2	麻雀の利用部屋を小会議室1だけでなく、工芸室など他にも利用させてほしい。	他の部屋で利用できるようにするには、麻雀卓を追加購入する必要がありますが、保管場所を確保するのが現状では難しい状況です。ご理解とご協力をお願いします。
3	夏場、1Fお手洗いの臭いが会議室までできてしまっていました。もし改善できれば嬉しいです。	ご不快な思いをさせてしまい、申し訳ありません。お手洗いをはじめ館内を気持ちよく利用していただけるよう今後もスタッフ一同気を配ってまいります。
4	道具が古くなったのが新しくなったらうれしいです。	利用料金の一部をニーズ対応費として活用し、様々な備品を購入しています。ご要望は受付までお知らせください。すべてにお応えするのは難しいですが、検討いたします。
予約システム・利用申し込み		
1	空き部屋状況の表示があった後、日数を空けずに予約受付を開始して欲しい。	空き部屋予約受付開始までに不要な予約をキャンセルをしていただくための期間を設けています。抽選の結果が判明したら、速やかにご予約の確認と整理にご協力をお願いします。
2	複数コマの予約ができるようにしてほしい。	当館の利用状況を考慮しての扱いであるため、今後の検討課題とさせていただきます。
3	ダブル予約をする人がいるのでキャンセルチェックが大変。	抽選結果をお知らせするメールの中で、不要な予約の速やかなキャンセルをお願いしています。ご理解とご協力をお願いします。
4	使用する用具の申込みが1ヶ月前というのが不便。部屋申込時に同時にできると良い。	備品の予約は来館、電話で受付けています。抽選結果公表と同時に受付をするとその日に予約が殺到し、受付や電話が混み合うことが予想されますので、利用日1ヶ月前からの予約受付としています。ネットによる申込みは、システムの大幅な改修に伴うため今後の検討課題とさせていただきます。